

# 2009年3月期 決算説明

2009年5月11日



古河スカイ株式会社

## ＜本日の内容＞

1. 2009年3月期(2008年度)決算概要
2. 2010年3月期(2009年度)業績見通し
3. トピックス

# 1. 2009年3月期(2008年度) 決算概要

## 2008年度 決算のポイント

- ・ 上半期は I T 関連向け厚板、缶材、自動車関連など全般に堅調。
- ・ 一転下半期は景気の激変により、ほとんどの分野で売上低迷。  
特に厚板、自動車関連需要への影響大。

### < 営業損益要因 >

|                   |         |
|-------------------|---------|
| 燃料・副原料価格高騰による収益圧迫 | (▲26億円) |
| 相場急落による地金ポジション悪化  | (▲26億円) |
| 減価償却費増(税制改正による)   | (▲27億円) |
| 低価法による棚卸資産評価減     | (▲7億円)  |

### < 主な特別損失要因 >

|           |         |
|-----------|---------|
| 固定資産の減損処理 | (▲32億円) |
|-----------|---------|

### < その他 >

|            |         |
|------------|---------|
| 繰延税金資産の取崩し | (▲65億円) |
|------------|---------|

## 2008年度業績(対前年度)

<連結>

(単位:億円)

|       | 07年度<br>(A) | 08年度<br>(B) | 増減<br>(B)－(A) | 前年比(%)<br>(B)／(A) |
|-------|-------------|-------------|---------------|-------------------|
| 売上高   | 2,530       | 2,286       | ▲244          | 90.4              |
| 営業利益  | 137         | 8           | ▲129          | 5.8               |
| 経常利益  | 119         | ▲6          | ▲125          | —                 |
| 当期純利益 | 64          | ▲115        | ▲179          | —                 |

<単体>(ご参考)

(単位:億円)

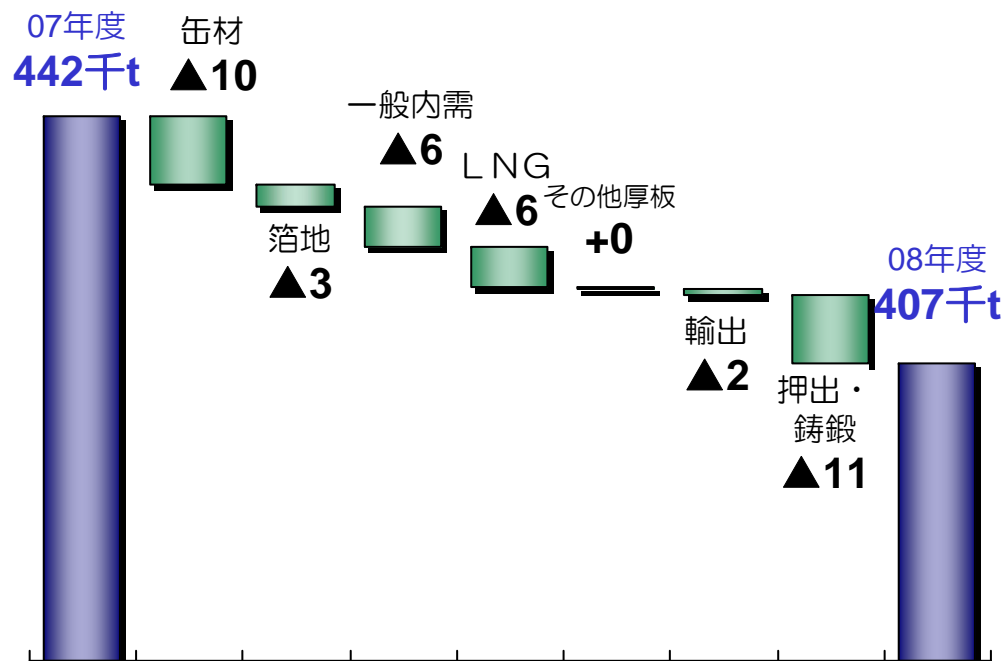
|             | 07年度<br>(A)       | 08年度<br>(B)       | 増減<br>(B)－(A)    | 前年比(%)<br>(B)／(A) |
|-------------|-------------------|-------------------|------------------|-------------------|
| 売上高<br>(数量) | 2,262<br>442(千トン) | 2,010<br>407(千トン) | ▲252<br>▲35(千トン) | 88.9<br>(92.1)    |
| 営業利益        | 117               | ▲5                | ▲122             | —                 |
| 経常利益        | 103               | ▲16               | ▲119             | —                 |
| 当期純利益       | 51                | ▲114              | ▲165             | —                 |

# 2008年度 品種別売上数量比較(対前年度)

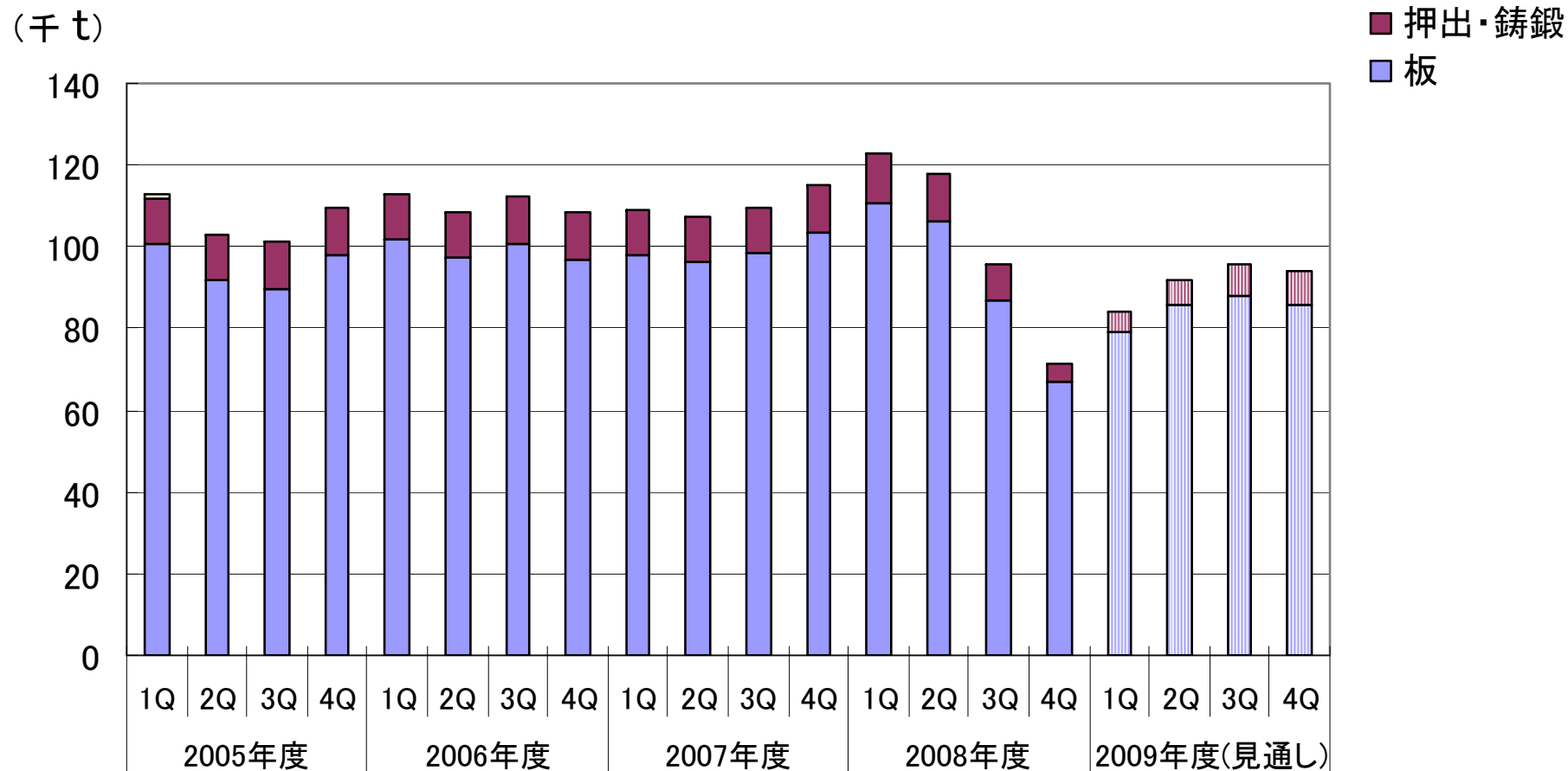
(単位:千トン)

| 品 種 |         | 07年度 | 08年度 | 前年同期比 |
|-----|---------|------|------|-------|
| 板   | 缶 材     | 122  | 112  | 91.8  |
|     | 箔 地     | 39   | 36   | 92.3  |
|     | 一 般 内 需 | 129  | 123  | 95.3  |
| 類   | 厚 板     |      |      |       |
|     | LNG     | 18   | 12   | 66.7  |
|     | その他     | 30   | 30   | 100.0 |
|     | 輸 出     | 59   | 57   | 96.6  |
|     | 計       | 396  | 370  | 93.4  |
|     | 押 出 計   | 45   | 34   | 75.6  |
|     | 鑄 鍛 計   | 2    | 2    | 100.0 |
|     | 総 合 計   | 442  | 407  | 92.1  |

08年度売上数量増減内訳(対前年度▲35千t)



# 数量推移 (2005年度～2009年度見通し)

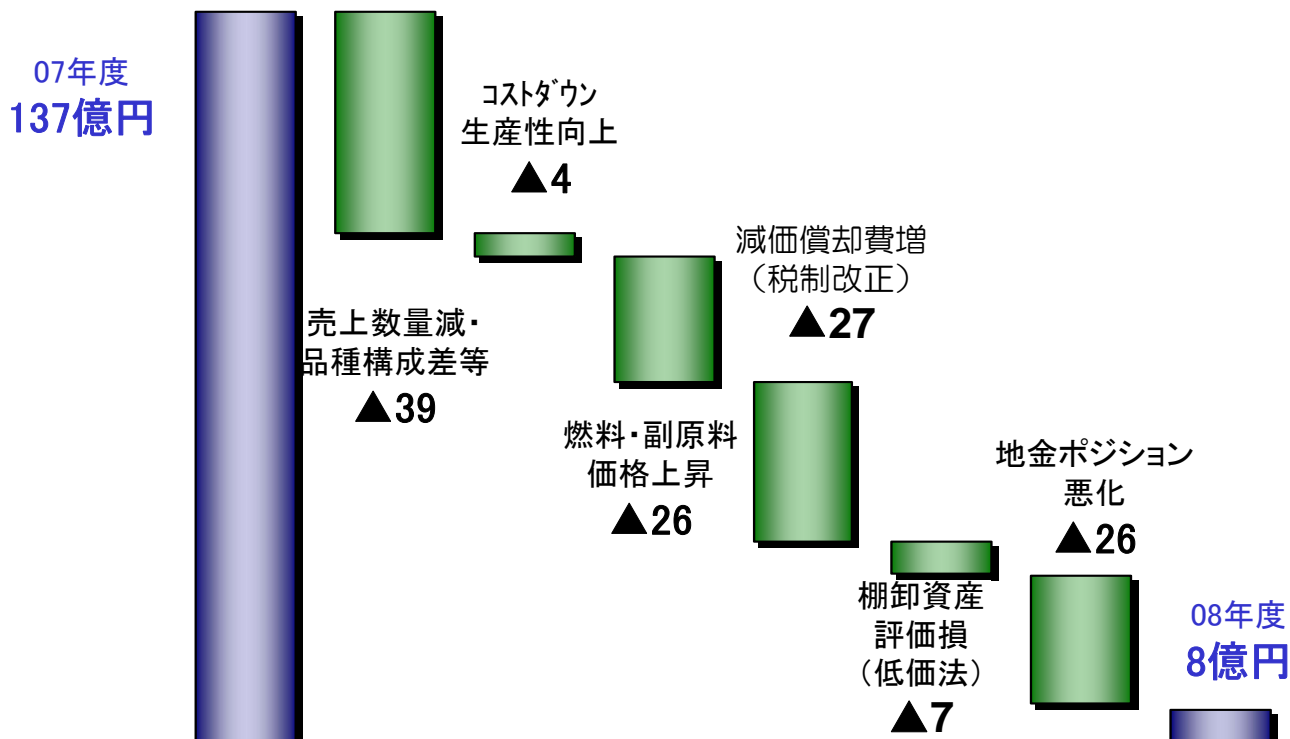


# 連結営業利益分析 (07年度→08年度)

## 主な減益要因

- ・売上数量減・品種構成差等 ▲39億円
- ・低価法による棚卸資産評価損 ▲7億円
- ・地金相場急落によるポジション悪化 ▲26億円

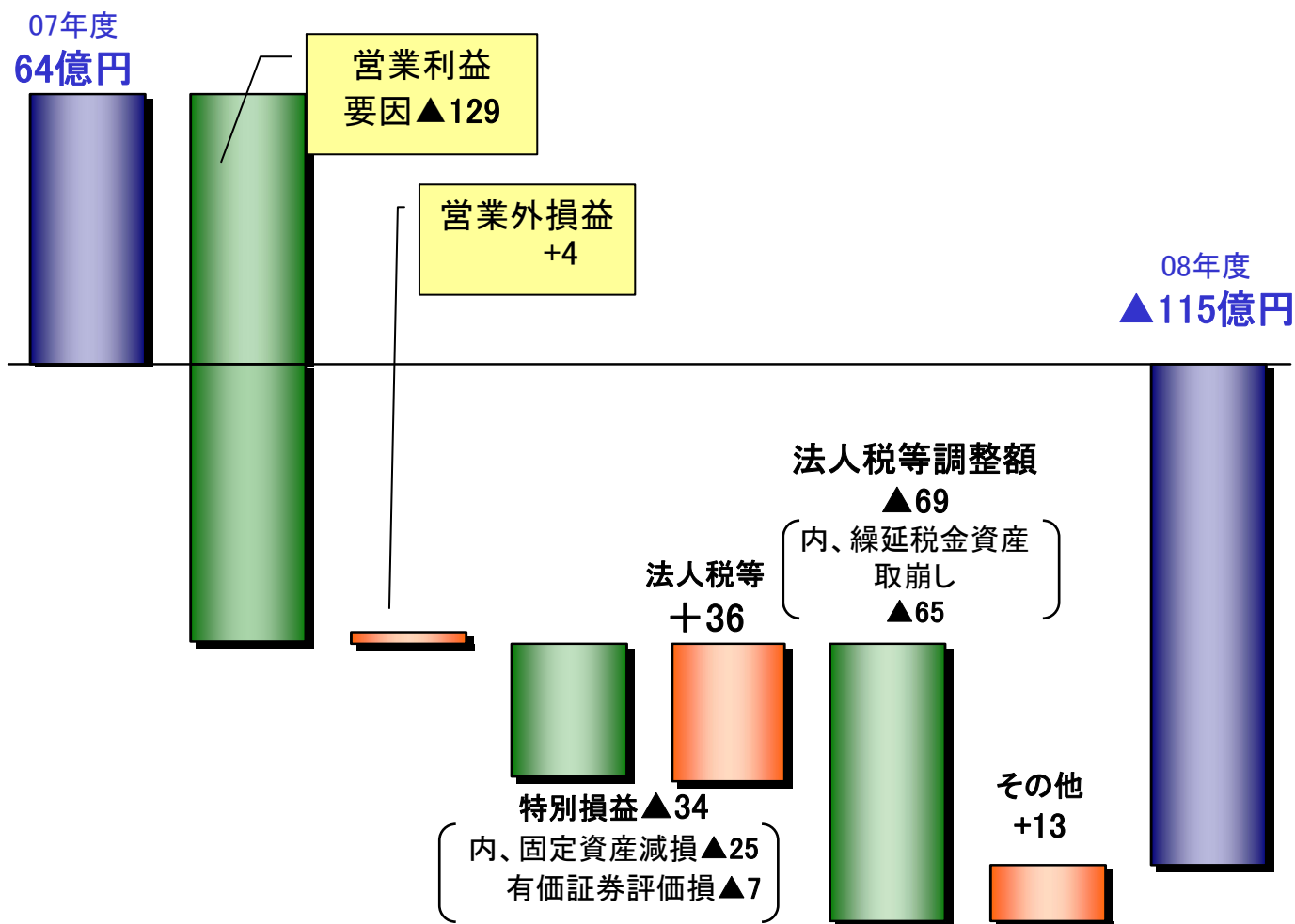
07年度→08年度連結営業利益 増減内訳 (▲129億円)





# 連結純損益分析 (07年度→08年度)

07年度→08年度純損益増減内訳(対前年▲179億円)



## 貸借対照表(連結)

(単位:億円)

|              | 08/3末 | 09/3末 | 増減   |                          | 08/3末 | 09/3末 | 増減   |
|--------------|-------|-------|------|--------------------------|-------|-------|------|
| <b>流動資産</b>  | 1,074 | 795   | ▲279 | <b>流動負債</b>              | 1,068 | 845   | ▲223 |
| 現金・預金        | 46    | 36    | ▲10  | 支払手形・買掛金・<br>未払金・未払費用    | 629   | 430   | ▲199 |
| 受取手形・<br>売掛金 | 573   | 401   | ▲172 | 短期借入金・一年以内<br>返済長期借入金・社債 | 414   | 353   | ▲61  |
| 棚卸資産・<br>前渡金 | 339   | 272   | ▲67  | その他                      | 25    | 62    | 37   |
| その他          | 116   | 86    | ▲30  | <b>固定負債</b>              | 499   | 524   | 25   |
|              |       |       |      | 長期借入金・社債                 | 328   | 374   | 46   |
| <b>固定資産</b>  | 1,270 | 1,141 | ▲129 | その他                      | 171   | 150   | ▲21  |
| 有形・無形固定資産    | 1,164 | 1,086 | ▲78  | <b>自己資本合計</b>            | 749   | 550   | ▲199 |
| 投資その他の資産     | 106   | 55    | ▲51  | <b>少数株主持分</b>            | 28    | 17    | ▲11  |
| <b>資産合計</b>  | 2,344 | 1,936 | ▲408 | <b>負債・総資本合計</b>          | 2,344 | 1,936 | ▲408 |

## 連結主要経営指標

|           | 07年度  | 08年度   |
|-----------|-------|--------|
| 売上高営業利益率  | 5.4%  | 0.4%   |
| 自己資本比率    | 32.0% | 28.4%  |
| R O E     | 8.8%  | ▲17.7% |
| D / E レシオ | 0.9倍  | 1.3倍   |

(ご参考)

自己資本比率＝〔純資産(期末)－少数株主持分〕／総資産(期末)



## 2. 2010年3月期(2009年度)

### 業績見通し

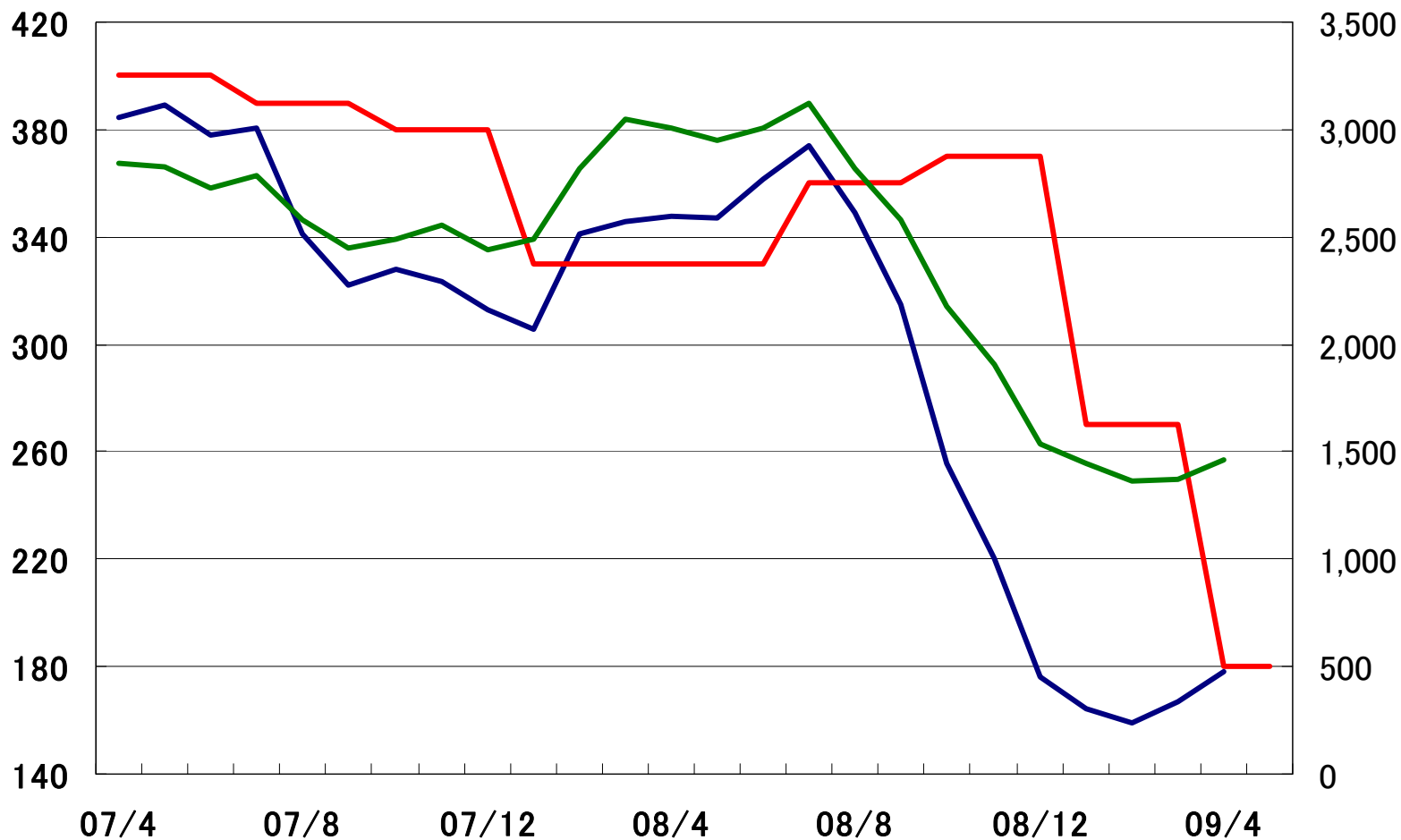
## 2009年度 業績見通しのポイント

### ■ 今年度の見通し

- 景気低迷の影響は上半期一杯は続くが、第3四半期以降徐々に回復に転じると想定。
- 缶材、印刷板などが比較的堅調に推移。  
またハイブリッド車効果で自動車ボディ材も回復基調と想定。
- 中国、アジア地区の経済状況は相対的に早期回復の見通し。  
輸出、および海外事業展開に注力。

# アルミ地金日経平均、基準地金、LME推移

— 日経平均 — 基準地金 — LME



# 2009年度業績見通し

<連結>

(単位:億円)

|       | 08年度<br>(A) | 09年度見通し<br>(B) |     | 増減<br>(B) - (A) | 前年比(%)<br>(B) / (A) |       |
|-------|-------------|----------------|-----|-----------------|---------------------|-------|
|       |             | 上期             | 下期  |                 |                     |       |
| 売上高   | 2,286       | 1,750          | 800 | 950             | ▲536                | 76.6  |
| 営業利益  | 8           | 16             | ▲58 | 74              | 8                   | 200.0 |
| 経常利益  | ▲6          | 2              | ▲64 | 66              | 8                   | —     |
| 当期純利益 | ▲115        | 0              | ▲64 | 64              | 115                 | —     |

<単体>

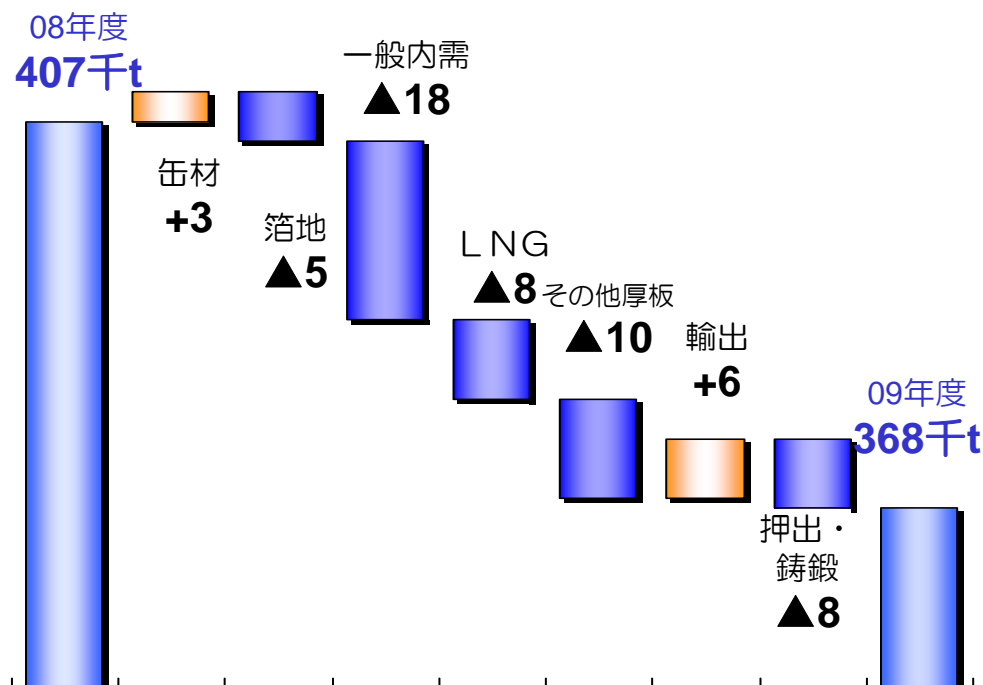
|             | 08年度<br>(A)       | 09年度見通し<br>(B)    |                 | 増減<br>(B) - (A) | 前年比(%)<br>(B) / (A) |                |
|-------------|-------------------|-------------------|-----------------|-----------------|---------------------|----------------|
|             |                   | 上期                | 下期              |                 |                     |                |
| 売上高<br>(数量) | 2,010<br>407(千トン) | 1,530<br>368(千トン) | 700<br>177(千トン) | 830<br>191(千トン) | ▲480<br>▲39(千トン)    | 76.1<br>(90.4) |
| 営業利益        | ▲5                | 15                | ▲54             | 69              | 20                  | —              |
| 経常利益        | ▲16               | 3                 | ▲59             | 62              | 19                  | —              |
| 当期純利益       | ▲114              | 2                 | ▲59             | 61              | 116                 | —              |

# 2009年度 品種別売上数量見通し

(単位:千トン)

| 品 種   |         | 08年度 | 09年度 | 前年同期比 |
|-------|---------|------|------|-------|
| 板     | 缶 材     | 112  | 115  | 102.7 |
|       | 箔 地     | 36   | 31   | 86.1  |
|       | 一 般 内 需 | 123  | 105  | 85.4  |
| 類     | 厚 LNG   | 12   | 4    | 33.3  |
|       | 板 その他   | 30   | 20   | 66.7  |
|       | 輸 出     | 57   | 63   | 110.5 |
| 計     |         | 370  | 339  | 91.6  |
| 押 出 計 |         | 34   | 27   | 79.4  |
| 鑄 鍛 計 |         | 2    | 2    | 100.0 |
| 総 合 計 |         | 407  | 368  | 90.4  |

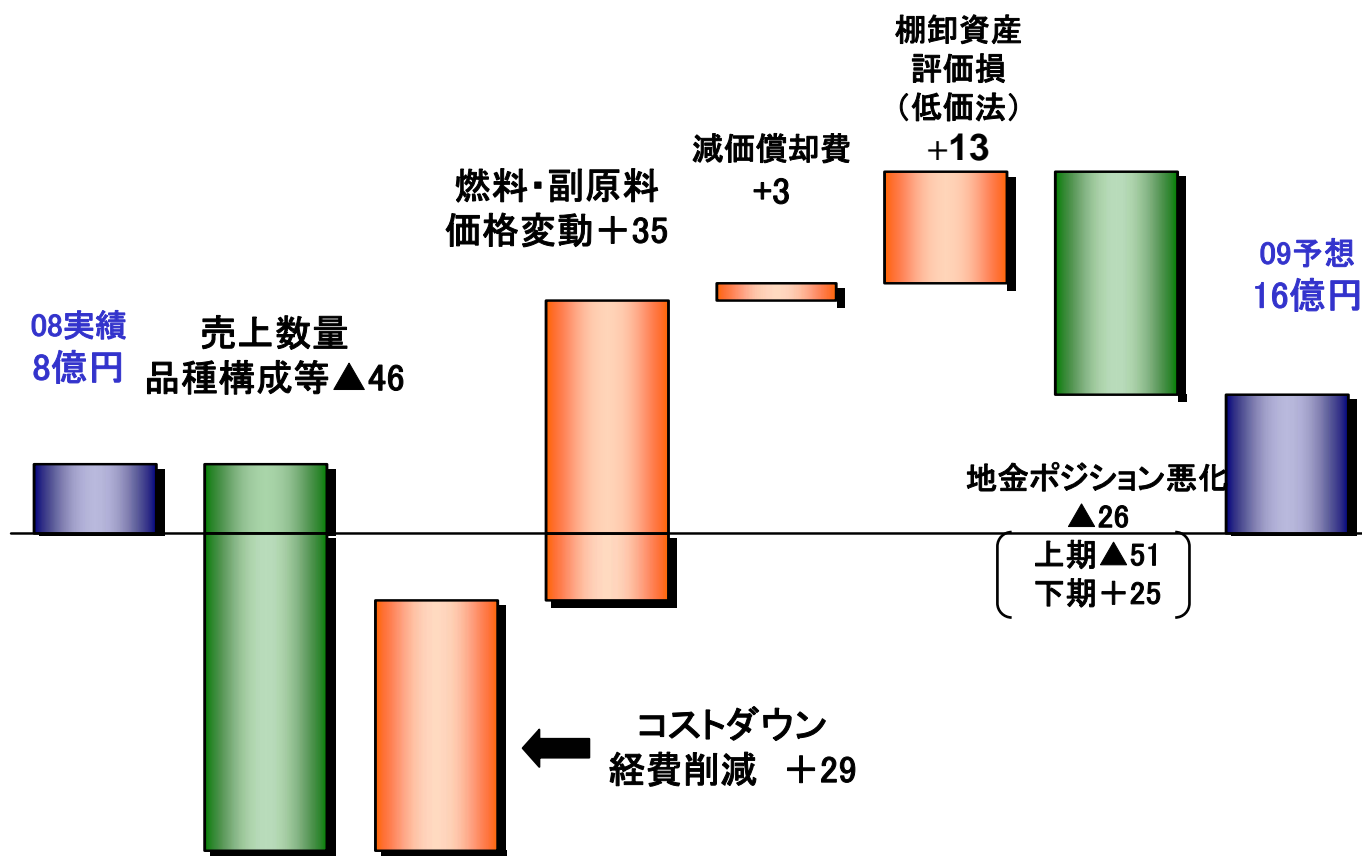
09年度売上数量見通し増減内訳 (前年同期比▲39千t)





# 連結営業利益分析 (08年度→09年度予想)

2008年度→2009年度連結営業利益予想 増減内訳 (対前年+8億円)



### 3. トピックス

## 海外展開

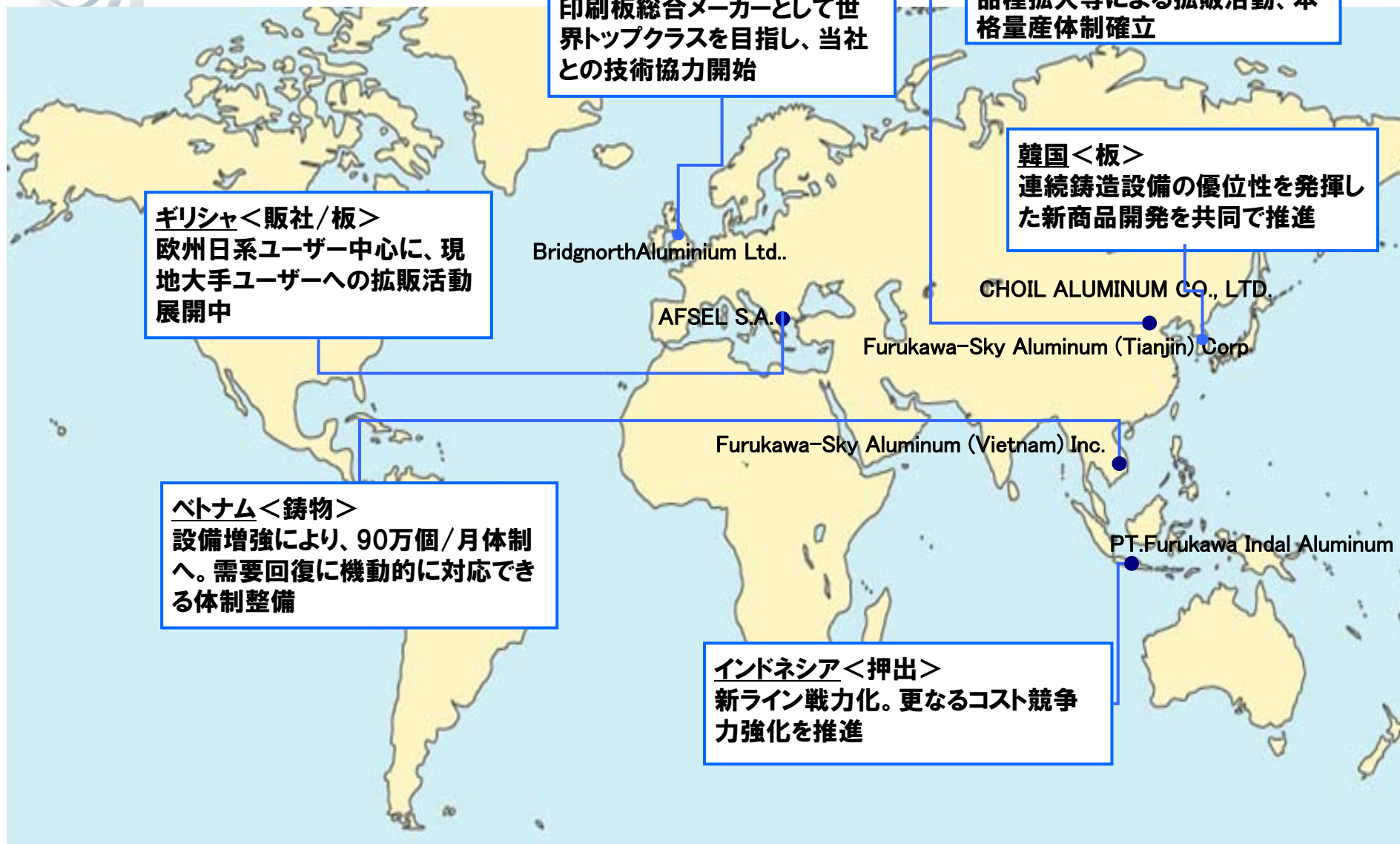
### <海外会社への資本参加>

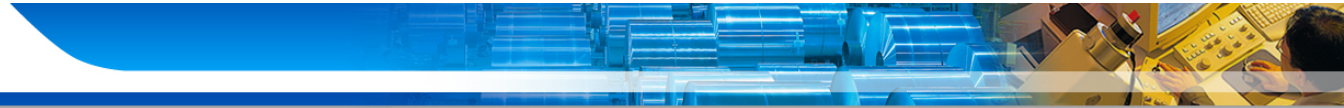
#### ■英国・ブリッジノース社への資本参加完了

- ・ 古河スカイ+ブリッジノース社
  - ⇒ グローバル・マーケットでの強固な供給体制確立
- ・ 今年度より、持分法適用関連会社に組入れ、利益に寄与



## グローバル戦略の推進





■ 将来情報についての注意事項

この資料に記載されております売上高及び利益等の計画のうち、過去または現在の事実に関するもの以外は、当社グループの各事業に関する業界の動向についての見通しを含む経済状況、ならびに為替レートの変動その他の業績に影響を与える要因について、現時点で入手可能な情報をもとにした当社グループの仮定及び判断に基づく見通しを前提としております。

これら将来予想に関する記述は、既知または未知のリスク及び不確実性が内在しており、実際の売上高及び利益等と、この資料に記載されております計画とは今後様々な要因によりこれらの業績見通しとは大きく異なる場合があります、確約や保証を与えるものではないことをご承知おき下さい。また、本資料は投資勧誘の目的のための資料ではありません。

■ 著作権等について

この資料のいかなる部分についてもその著作権その他一切の権利は、古河スカイ株式会社に帰属しており、あらゆる方法を問わず、無断で複製または転用することを禁止します。

■ 本資料ならびにIR関係の問い合わせにつきましては、下記までお願いいたします。

広報・IR室 TEL:03-5295-3668 FAX:03-5295-3760

ホームページ:<http://www.furukawa-sky.co.jp>  
(東証1部 コード番号:5741)